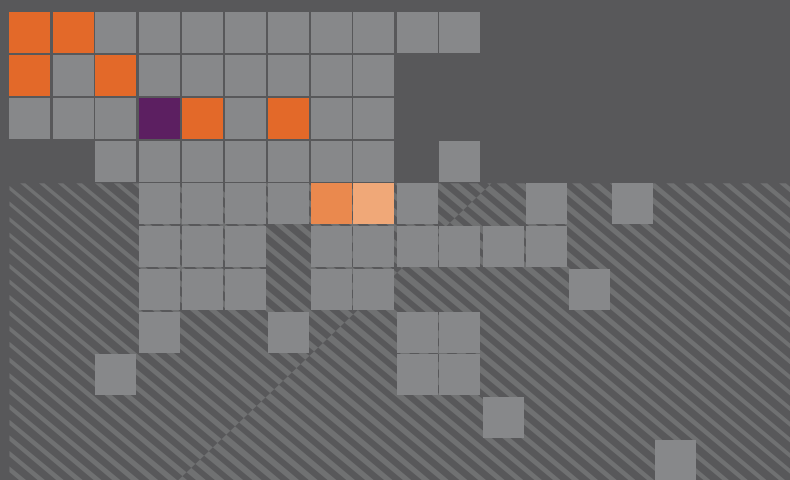




Agence D'Urbanisme et d'Aménagement de Martinique

# Présentation de l'agence

2 0 1 6



Octobre 2015

## PRÉSENTATION DE L'AGENCE

L'Agence d'Urbanisme de Martinique est l'une des plus anciennes agences d'urbanisme de France, puisque c'est dès 1960 que la première équipe spécialisée dans les études d'urbanisme et d'aménagement a été installée à la Martinique avec pour mission de doter les départements de Guadeloupe, de Guyane et de Martinique de documents d'urbanisme et de planification. Dans le même temps naissaient les premières sociétés d'équipement et immobilières.

### L'atelier d'urbanisme Antilles-Guyane (AUAG)

Mis en place à la suite d'un protocole d'accord signé en 1959 après accord du Ministre des finances, par le Ministre de la Construction, le Ministre délégué auprès du premier Ministre chargé des DOM et le directeur de la Caisse Centrale de Coopération Economique, l'Atelier d'Urbanisme (AUAG) était considéré comme un service extérieur de l'Etat. Il était géré financièrement depuis Paris par un Urbaniste en Chef des DOM qui disposait pour ses activités d'une enveloppe de crédits spécifiques sur le FIDOM (Fonds d'Investissement des Départements d'Outre-mer).

### L'ADUAM

En 1967, la loi d'orientation Foncière (LOF) institue de nouvelles catégories de documents d'urbanisme: les POS (Plans d'Occupations des Sols) et les SDAU (Schéma Directeur d'Aménagement et d'Urbanisme), et crée de nouvelles structures pour la planification et l'aménagement du territoire: les agences d'urbanisme et les sociétés d'économie mixtes (SEM).

Les principales agglomérations françaises se dotent d'agences d'urbanisme sous la forme d'associations de type loi de 1901 entre les collectivités et l'Etat. Le début de la décennie 70 a vu l'installation d'équipes autonomes en Guadeloupe puis en Guyane.

En décembre 1977, la décision est prise d'harmoniser le régime de l'AUAG avec celui des agences métropolitaines. Une association de type « loi de 1901 » est alors créée à laquelle adhèrent le Département, la quasi-totalité des communes ainsi que quelques organismes para publics. Celle-ci prend le nom d'Association Départementale pour les Etudes d'Urbanisme et d'Aménagement de la Martinique (ADUAM).

Désormais, c'est un Conseil d'administration composé majoritairement d'élus qui prend le relais de l'Etat dans la gestion et le contrôle des études qui sont confiées à cette structure dans le cadre de contrats d'objectifs.

Avec l'adhésion de la Région, l'ADUAM devient **Agence d'Urbanisme et d'Aménagement de Martinique** avec des missions essentiellement axées sur l'urbanisme (accompagnement des maires dans l'élaboration de leur Plan d'occupation des sols (POS), puis sur l'habitat (observatoire de l'habitat).

Les lois SRU et Chevènement donnent à l'agence l'occasion de renouveler et d'étendre le champ de ses réflexions et un tournant est amorcé en 2002 avec la signature de la première convention cadre entre l'ADUAM et l'ETAT, la Région, le Département et les Communautés d'agglomération et de communes et la mise en place du programme partenarial d'activités.

En 13 ans, cinq conventions cadre se sont succédées et les programmes arrêtés collectivement se densifient et se diversifient. Ils contribuent à forger une culture commune, préalable à tout projet de développement partagé.

Avec les lois Grenelle et ALUR, de nouvelles perspectives s'ouvrent pour l'ADUAM notamment en matière de planification.

## Les missions

### ➤ Missions partenariales

Depuis 2003, les programmes arrêtés collectivement se densifient et se diversifient. L'ADUAM reste attentive aux évolutions du territoire et aux besoins de ses partenaires. Grâce à la veille juridique, elle se donne les moyens de conseiller sur l'application des textes particulièrement prolixes sur la dernière décennie (Grenelle 1 et 2, loi ALUR...).

Les quatre axes du programme partenarial sont les suivants :

#### Axe 1 : L'ADUAM, Observateur du territoire martiniquais

Si l'ADUAM a adopté la forme associative en 1977, l'agence a fêté son demi siècle en 2010 et depuis toutes ces années elle collecte, croise et analyse de nombreuses données sur le territoire martiniquais. Son observation continue du territoire martiniquais à ses différentes échelles en fait un partenaire incontournable. Cependant des éclairages nouveaux lui sont demandés par les partenaires et notamment sur les thématiques des transports et des activités économiques.

#### Axe 2 : L'ADUAM, Expert des territoires

Son centre de ressources et sa capacité à croiser les regards favorisent la mission d'expertise de l'ADUAM et en font un outil bien adapté aux conditions du développement durable. L'accent sera mis sur les analyses stratégiques globales et les travaux d'approfondissement thématiques d'intérêt collectif, partagés par tous les membres.

#### Axe 3 : L'ADUAM, Facilitateur du projet urbain

Au service de toutes les collectivités territoriales de Martinique et de l'Etat, l'ADUAM est un instrument précieux de gouvernance. Ses études et réflexions sont utilisées pour construire les documents de planification et aider à la décision. Il faudra poursuivre les chantiers engagés avec les EPCI et adopter de nouvelles postures pour accompagner les maires. Dans la suite logique de leurs documents d'urbanisme, les attentes des élus se situent de plus en plus au niveau de la réalisation des projets. L'ADUAM a un rôle de conseil à retrouver dans ce temps pré opérationnel qui permet de passer de l'idée au projet.

#### Axe 4 : L'ADUAM, Animateur du Territoire, Espace de Cohésion, de Dialogue et d'Ouverture

Son positionnement central offre un lieu de dialogue qui facilite la vision transversale du territoire, le dépassement des frontières administratives et la prise en compte de tous les acteurs. L'ADUAM a aussi vocation à partager ses expériences avec des partenaires proches. Elle est invitée à sortir de son territoire d'études pour engager des réflexions sur des aires géographiques plus larges en partenariat avec d'autres agences, voire à dépasser les frontières dans le cadre de la coopération décentralisée.

### ➤ Programme hors partenarial

Outre les missions d'intérêt collectif que représente l'essentiel de son activité, l'ADUAM peut être amenée à réaliser des prestations « hors programme partenarial » pour le compte de ses membres ou de commanditaires extérieurs à l'Agence. Chaque année, l'ADUAM réalise un certain nombre d'études dans ce cadre.

## COMPOSITION DE L'ÉQUIPE

### PRÉSIDENT :

Simon Morin

### DIRECTRICE :

Joëlle TAÏLAMÉ

### EQUIPE D'ÉTUDES :

Céna BARRERO	SIG / Territoires
Laure COUVIDAT	SIG / Territoires
Romain CRUSE	Observatoire
Christophe DENISE	Communication / Patrimoine
Guy LAFONTAINE	Planification / AEU
Vanessa LIBEROS	Projet urbain / AEU
Georges LOGIN	SIG / Territoires
Steven MAIZEROI	Observatoire Territorial de Martinique (OTM)
Yannick MATHURINA	Déplacements
Anne PETERMANN	Planification
Aurore PITEL	Planification
Damien THEODOSE	Projet Urbain
Mathilde WITE	Déplacements

### EQUIPE ADMINISTRATIVE :

Odile AMORY	Secrétariat / Comptabilité
Jessy BYLON	Suivi de production
Yannick CAVALIER	Informatique / Réseaux
Marie-Denise LAHAYE	Technicienne de surface
Sandra LOUISON	Enquêtes / Documentation
Cédric PEROU	Enquêtes / Documentation
Didier SERALINE	Enquêtes / Documentation

## PLANIFICATION

## Planification communale : PLU approuvés

## Sainte-Marie

Elaboration du PLU – novembre 2014

## Morne-Rouge

Elaboration du PLU – juin 2013

## Marigot

Elaboration du PLU – juin 2013

## Saint-Pierre

Elaboration du PLU – juin 2013

## Schœlcher

Elaboration du PLU – mars 2006  
Révision générale du PLU - avril 2013

## Vauclin

Elaboration du PLU – janvier 2013  
Avec AUE

## Saint-Joseph

Elaboration du PLU – décembre 2012  
Modification simplifiée – 2014

## Anses d'Arlet

Elaboration du PLU – décembre 2010

## François

Intégration de l'évaluation environnementale  
Elaboration du PLU – octobre 2008  
Modification – 2010  
Révision simplifiée – 2013

## Fort-de-France

Elaboration du PLU – juin 2008  
Modification simplifiée - 2015

## Sainte-Luce

Elaboration du PLU – avril 2010

## Trinité

Elaboration du PLU – juin 2007  
Révision simplifiée Spoutourne - Novembre 2012  
Révision simplifiée Galion – 2013

## Bellefontaine

Elaboration du PLU – décembre 2006

## Rivière Salée

Elaboration du PLU – décembre 2004  
Révision simplifiée – 2008  
Révision simplifiée – 2009

## Robert

Elaboration du PLU – août 2002  
Modification du PLU – juin 2004

## Trois Ilets

Elaboration du PLU – décembre 2003  
1ère modification du PLU – décembre 2004  
2ème modification du PLU – décembre 2012  
3ème modification du PLU – décembre 2012  
Modification simplifiée du PLU – juin 2015

## Planification communale : PLU arrêtés

## Basse-Pointe

Elaboration du PLU – juin 2013

## Gros-Morne

Elaboration du PLU – Mars 2014

Planification communale :  
PLU en cours d'élaboration

## Ajoupa-Bouillon

Diagnostics communaux, PADD

## Morne-Vert

Diagnostics communaux, PADD, pré-zonage,  
Concertation avec la population  
Saisies cartographiques

## Prêcheur

Dignostic, débat PADD – janvier 2013

## Sainte-Anne

Diagnostics communaux, PADD, pré-zonage,  
Concertation avec la population  
Saisies cartographiques

Planification communale :  
PLU en cours de révision

## Lorrain

Diagnostics communaux, PADD,  
Concertation avec la population

## Sainte-Luce

Diagnostics communaux, PADD,  
Concertation avec la population

Planification communale :  
Déclaration de projet emportant  
mise en compatibilité du POS

## Diamant (La Cherry)

Présentation en CDPNAF  
Enquête publique - octobre 2015

## Lorrain (Vivé)

Présentation en CDPNAF  
Examen conjoint des PPA - 2015

## Prêcheur (Le Dôme)

approuvé - 2014

## Planification intercommunale : SCoT

## CAP Nord Martinique

Mission d'Assistance à Maîtrise d'Ouvrage  
Document approuvé - juin 2013

## Espace Sud

Mission d'Assistance à Maîtrise d'Ouvrage  
Analyse paysagère des GPES  
En cours d'achèvement

## CACEM

Mission d'Assistance à Maîtrise d'Ouvrage

## Planification intercommunale : PLH

## CAP Nord Martinique

Diagnostic, enjeux, concertation, fiches actions  
En cours d'achèvement

## Espace Sud

Assistance à Maîtrise d'Ouvrage 2011/2013

## CACEM

Assistance à Maîtrise d'Ouvrage 2004/2006



## Planification régionale

Bilan de la mise en œuvre du Schéma d'Aménagement Régional de la Martinique - 2008

Suivi permanent du SAR – depuis 2003

Recensement du foncier disponible dans les zones d'urbanisation du SAR

Etude sur les espaces agricoles stratégiques  
Analyse de la compatibilité du schéma de développement de l'éolien de la Martinique avec le SAR/SMVM  
Réflexion sur les densités urbaines

Mise en œuvre du volet aménagement du SDAT – Conseil Régional – 2003 :

Réflexions spécifiques sur les Espaces d'Aménagement Touristiques (Grande Anse, Vauclin) et l'espace ludique de Spoutourne

Projet de Schéma de développement et d'Aménagement Touristique (SDAT) : les Espaces d'Aménagement Touristiques (EAT) – Conseil Régional – 1998

Analyse des EAT (Anses d'Arlet, Trinité, Vauclin (Pointe Faula), Vauclin (Macabou) prévu par le SAR et le SDAT.

Schéma d'Aménagement Régional (SAR) – Conseil Régional – 1997

Définition des orientations fondamentales en matière de développement, de mise en valeur et de protection de l'environnement pour la Martinique Définition de la destination générale des différentes parties du territoire

## PROJET URBAIN

Saint-Pierre

Projet urbain préalable au PLU sur le centre ville - 2010

Prêcheur

Projet urbain dans le cadre du PLU sur le centre bourg - 2012

Carbet

Étude préalable et schéma directeur sur le centre bourg - 2013/2014

François

Étude préalable et schéma directeur sur le quartier de Dumaine - 2014 / 2015

Gros-Morne

Etude d'intégration paysagère sur le site de Bagatelle - 2012

CAP Nord Martinique

Etude préalable à la mise en place d'OPAH

CACEM

Assistance à la maîtrise d'ouvrage pour le projet d'agglomération, le contrat d'agglomération, le contrat de ville de l'agglomération centre - 2002/2005

Elaboration des conventions de transfert de gestion des 50 pas géométriques – 1993/1999

Les cessions dans la zone des 50 pas géométriques suite à la signature des conventions de transfert de gestion - 1997

## les publications de l'Agence

## Regards croisés

N°5 : L'eau en Martinique - 2015

N°4 : Transports et déplacements en Martinique - 2013

N°3 : Densités et formes urbaines en Martinique - 2012

N°2 : Les énergies renouvelables en Martinique - 2010

N°1 : Cimetières et modes d'habiter en Martinique - 2009

## L'Observatoire

N°20 : La lutte contre l'habitat indigne en Martinique...côté repérage

N°19 : Tendances des marchés foncier et immobilier entre 2007 et 2011

N°18 : Où se construit la Martinique de demain ?

N°17 : Quelles actions sont mises en oeuvre contre l'autosolisme en Martinique ?

N°16 : Les tendances de la construction neuve en 2010

N°15 : Les chiffres clés du Transport

N°14 : Les tendances de la construction neuve en 2009

N°13 : Regard sur les écoquartiers

N°12 : Les énergies renouvelables

N°11 : L'immobilier d'entreprise en Martinique

N°10 : Les tendances de la construction neuve en 2008

N°9 : Regard sur l'offre d'immobilier d'entreprise en Martinique

N°8 : Vivifier la forme urbaine

N°6 : Les avancées du tourisme face aux préconisations des politiques régionales

N°5 : Caractéristiques de la construction neuve de 2005 à 2007

N°4 : L'évaluation environnementale

N°3 : Les tendances récentes de l'urbanisme commercial en Martinique

N°2 : Visage de l'habitat et du foncier de 2000 à 2005

N°1 : Le stationnement dans l'agglomération Centre

## La lettre de l'O2TM

N°4 : L'EMD livre ses premiers résultats

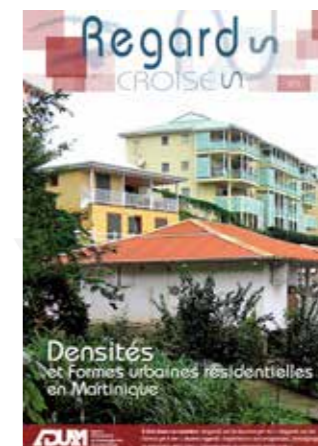
N°3 : Faites escale dans le monde des transports en mutation

N°2 : Arrêtons nous dans l'univers de la mobilité

N°1 : Transportez vous dans le monde des déplacements

Guide méthodologique à l'usage des auteurs de PLU sur le territoire du Schéma de Cohérence territoriale de CAP Nord Martinique - 2015

Les actes de l'inter-SCoT SAR - 2013



Guide  
méthodologique  
à l'usage  
des auteurs de PLU  
sur le territoire du Schéma de  
Cohérence Territoriale de CAP Nord

Février 2015



## Etudes thématiques

### Diagnostiques et enjeux territoriaux

- Les potentialités foncières de Martinique - 2012/2013
- Etude de faisabilité du Pays d'Art et d'Histoire de la CCNM 2011/2012/2013
- Les chiffres clés - 2010/2011/2012
- Les zones d'urbanisation futures de Martinique - 2011
- Patrimoine et modernité - 2011
- Cartographie de l'habitat indigne - 2010/2011
- Vivifier la forme urbaine, 2ème atelier territorial de l'ADUAM - 2009/2010
  - film « ville vécue, ville pensée »
  - Exposition (regard sur la densité)
- Cartographie des zones agricoles vulnérables - 2010
- L'immobilier d'entreprise en Martinique - 2010
- Etude sur les périmètres d'agglomération - 2010
- Les projets d'aménagement à la Martinique - 2007/2008
- Recensement du foncier disponible affecté aux activités économiques - 2007
- Recensement et analyse des déclassements - 2007
- L'urbanisme commercial en Martinique en 2007
  - Dispositions législatives et réglementaires - les tendances de l'urbanisme commercial depuis 2004, date d'entrée en vigueur du Schéma de Développement commercial
- Inventaire patrimoine du Saint-Esprit et de Saint-Pierre
- Les projets d'aménagement de la Martinique vus à partir des PLU et de leurs PADD - 2008
- Les constructions nouvelles dans les espaces de protection forte du SMVM - 2005
  - 1ère phase : identification de ces habitations
- Habiter en ville - 2005
  - Réflexion sur la non appropriation des centres villes et des bourgs de la population martiniquaise

- L'expansion urbaine de la Martinique entre 1994 et 2000 - 2004/2005
  - Représentation de la consommation de l'espace autour des zones urbaines, bourgs et des zones rurales
  - Analyse de la dynamique de cette expansion
- Recensement du foncier disponible dans les zones d'urbanisation du SAR - 2003/2005
  - Définition du potentiel de densification des zones déjà urbanisées
- Espaces agricoles stratégiques du SAR - Secteur RN1- 2003
- Réflexion sur les densités urbaines -2003
  - Etude de la caractérisation de la densité de construction à la Martinique
- L'indivision : entrave à la revitalisation urbaine - 2003
- Les notifications de la SAFER 1999 - 2002
  - Analyse de l'ensemble des ventes de terrains agricoles réalisées au cours de cette année

- Schéma d'Aménagement Régional (SAR) - Conseil Régional - 1997
- Etat des lieux et enjeux du développement de la Martinique

### Urbanisme pré-opérationnel

- Cours aval de la rivière pilote - Commune de Rivière Pilote - 2003
  - Approche d'un aménagement concerté dans le cours aval de la rivière pilote
- Avenue Maurice Bishop - Ville de Fort de France - 2002
  - Enquête sur les constructions situées de part et d'autre de l'avenue

- ZAC de Pont Café à Ste Luce - Commune de Ste Luce - 2000/2002
  - Dossier de création, Dossier de réalisation à la suite.

### Logement

- L'habitat indigne en Martinique repérage 2013
- Tendances des marchés fonciers et immobiliers de 2007 à 2011 2013

- Tendances de la construction neuve 2008 à 2011 2012

- Le logement intermédiaire en Martinique : Définitions et interprétations 2009

- La demande de logement social en Martinique Etat des lieux de la connaissance - 2008

- La problématique de l'habitat et du foncier : un serpent qui se mord la queue - décembre 2007

- Le secteur locatif privé en Martinique Etat des lieux des loyers - mai 2007

- Les impacts de la défiscalisation sur la construction de logements - 2007

- Les transactions immobilières en 2004

- La construction neuve en 2005

- Bilan des logements autorisés au cours de la décennie 90 - 2003

- Etude des potentialités foncières des zones NA non consommées en 2001 - DDE / Conseil Général / Conseil Régional - 2002

- Recensement des zones d'urbanisation future non consommées et analyse des capacités en fonction des données de l'atlas des risques, du relief et du SAR-SMVM.

- Les sites potentiels d'habitat insalubre - DDE - 2002
  - Recensement des sites potentiels d'habitat insalubre. Actualisation de l'étude réalisée par l'ADUAM en 1988 - Etude préalable à l'éventuel lancement de procédures RHI.

- Le logement intermédiaire en Martinique - DDE - 2001
  - Evaluation du nombre de ménages potentiellement concernés par le logement intermédiaires en Martinique - Analyse des produits PLI et défiscalisation et des problèmes rencontrés dans leur utilisation.

- Etude statistique préalable à la programmation pluri-annuelle du logement social en Martinique DDE - 2001
  - Evaluation des besoins en logement, en particulier sociaux, à l'horizon 2006 et 2010

## Environnement - Prise en compte des espaces naturels

- La protection et la mise en valeur des espaces agricoles et naturels périurbains 2008

- Délimitation des zones de préemption dans les espaces naturels sensibles - Conseil Général - 2001
  - Propositions pour l'utilisation du droit de préemption dans les espaces naturels sensibles

- Protection des espaces agricoles stratégiques - Conseil Régional -1999
  - Dans le cadre de la mise en œuvre du SAR, analyse des espaces agricoles situés le long de la RN5

- Proposition de délimitation des espaces, sites et paysages remarquables du littoral de la Martinique - DDE / DIREN - 1997
  - Application de l'article L146-6 du code de l'urbanisme

- L'urbanisation des terres agricoles. Etude de cas : la commune du Vauclin - Conseil Général / DDE - 1994
  - Analyse de l'évolution du marché foncier et des mécanismes d'urbanisation des terres agricole à travers l'exemple de la commune du Vauclin

## Equipement

- Carte des équipements publics du Centre-Agglomération - 2005

- Carte des équipements publics du Lamentin - 2004

- Projet de construction d'une maison de retraite aux Trois-Ilets - SODEM - 2001

- Etude des sites possibles d'implantation

- Projet de construction d'une maison de l'enfance. Dossier Programme - Commune du Gros Morne - 2000/2004
  - Description des éléments de programme et données générales de conception

## Cartographie et Système d'Information Géographique

### Création et gestion des bases de données

Avant d'élaborer la moindre carte, il est nécessaire de créer, d'organiser et d'entretenir la base de données. Il s'agit d'un travail nécessaire, sous-jacent à la cartographie. Le Service d'Informations Géographiques de l'ADUAM est l'un des nouveaux outils à la fois :

- de mémoire
- mais aussi de traduction de données,
- outil de travail pour des exploitations dynamiques des données
- et de production d'images numériques.

### Zonages réglementaires

- SAR- SMVM
- POS (Plan d'Occupation des Sols)
- PADD
- SDAT
- etc...

### Analyse

- Expansion Urbaine
- Les Espaces Agricoles Stratégiques
- L'Observatoire des Zones NA
- etc...

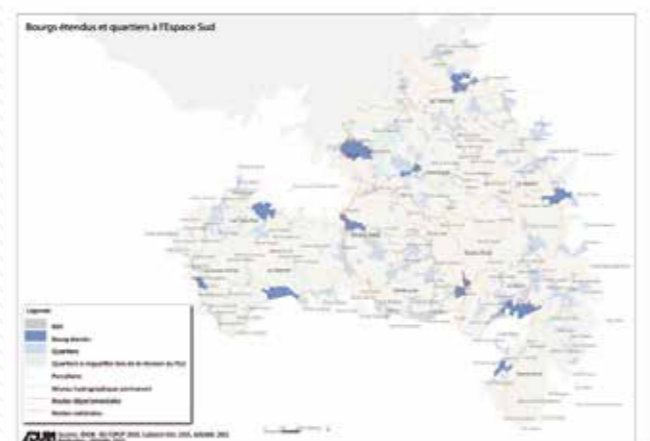
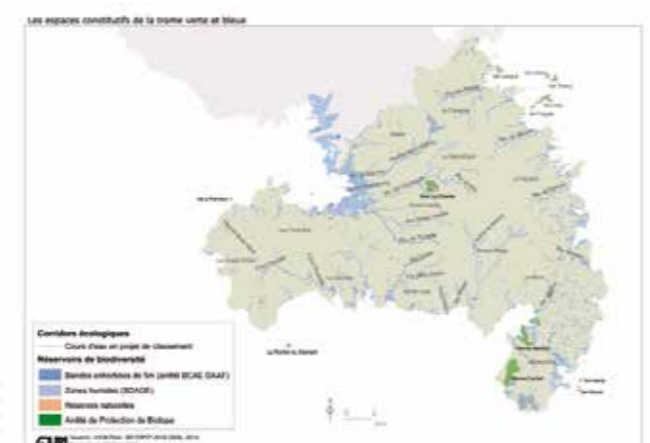
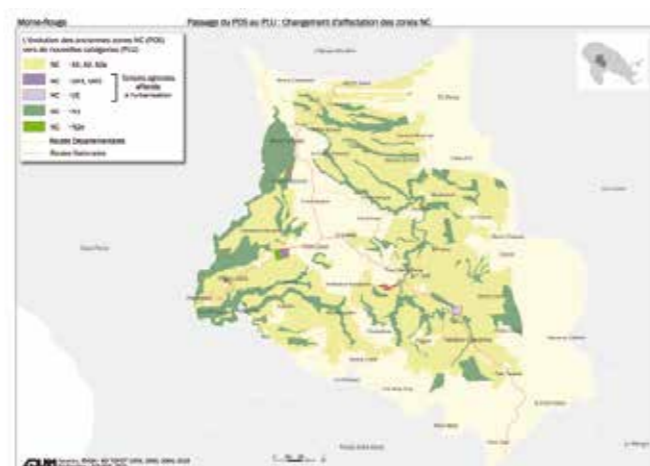
### Cartographie

- SCoT de la CACEM - 2012
- PLH de l'Espace-Sud - 2012
- PLH CCNM - 2012
- L'habitat indigne - 2012
- Le foncier immobilier - 2012

- Nouvelle charte graphique des POS/PLU - 2012

### Evènements

- Organisation de la Journée de l'Information Géographique de SIG 972 2012



## OBSERVATOIRE

Les missions premières de l'observatoire sont :

- parfaire la connaissance du territoire,
- analyser et suivre son développement,
- capitaliser des données collectées dans les secteurs-clés liés à l'urbanisation et à l'aménagement,
- proposer des typologies pertinentes pour classer les données
- faciliter l'accès aux données pour nos partenaires (mairies, EPCI, Conseils, etc.),
- proposer des outils innovants de recherche de données et d'utilisation

L'observatoire s'organise ainsi autour de trois grandes thématiques :

- l'habitat : la construction neuve, les ventes de logements neufs et anciens, les loyers du parc privé, habitat social
- le foncier : les ventes de terrains et les disponibilités foncières
- l'économie : Etablissements et zones d'activités
- les transports

D'autres thématiques, plus transversales, sont liées au renouvellement urbain en particulier.

Outil de connaissance donc, l'observatoire recueille des données par le biais d'enquêtes ou de conventions, les traite et les analyse dans la durée. Il constitue ainsi un gisement de données ponctuelles ou suivies pour la plupart servant à l'enrichissement des travaux de l'agence d'une part, et à une meilleure appréhension de l'évolution du territoire d'autre part. Il diffuse des publications diverses auprès des acteurs du développement et de l'aménagement, mais également auprès des universitaires et du grand public.

### Les Observatoires de l'agence

L'ADUAM gère un observatoire généraliste, accessible en ligne, et plusieurs observatoires spécialisés utilisés pour les travaux de l'agence et répondre efficacement aux besoins des partenaires :

L'Observatoire Territorial de Martinique (OTM) : <http://observatoire-territorial-martinique.com/>

L'Observatoire Territorial des Transports de Martinique (O2TM)

L'Observatoire du foncier

L'Observatoire de l'habitat indigne



### ➤ LES LOGICIELS

#### SYSTEME D'EXPLOITATION

- Windows 2003 serveur pour l'ensemble des serveurs
- Windows 7 pro pour les postes client

#### BUREAUTIQUE

- Microsoft Office 2007 pour tous les postes
- Suite Adobe CS 3 (illustrator / Photoshop / In design / adobe acrobat)

#### INFOGRAPHIE

- Suite adobe CS 6

#### CONCEPTION SIG

- Argis 10.2
- Qgis

NB : plusieurs logiciels libres de droit sont installés pour la gestion interne et la production

### ➤ DONNEES SPECIFIQUES

L'ensemble des données spécifiques de l'ADUAM recouvre ses domaines d'études :

- soit en données ressources issues d'acquisitions,
  - soit en données exploitées issues d'études propres
- Ensemble de base de données sur le foncier et sur l'habitat,
  - Fond documentaire issu des études de POS et PLU sur la plus grande partie des communes,
  - Cadastre numérisé,
  - BD IGN : BD topo, SCAN 25, BD Ortho, France Raster, BD carthage, BDadresse
  - Photos aériennes 2000 et plus anciennes.
  - Fonds cartographiques issus des études du SAR, SMVM, SDAT. Sole agricole, potentialités des terres agricoles, Bases fiscales, protections environnementales...



L'automatisation du traitement de l'information a permis à l'ADUAM de s'appuyer sur l'outil informatique pour l'élaboration de ses missions.

#### ➤ Serveur

##### Armoire serveur

- 3 Serveurs blade virtualisés
- Bi processeur Xéon / 16 Go de ram
- Disque en Raid SAN (image serveur)
- Disque NAS (serveur de fichier)

#### ➤ 1 réseau gigabits avec wifi

#### ➤ Equipement d'impression

- Copieur numérique, art graphique avec gestion colorométrique
  - Scan to E-mail et to FTP
  - Photocopie A4-A3 recto verso couleur
  - Pliage agrafage et finition avancée
- Copieur numérique, bureautique
  - Scan to E-mail et to FTP
  - Photocopie A4-A3 recto verso couleur
  - Fax

##### Serveurs locaux

- Serveur d'administration
- Serveur de gestion de données
- Serveur intranet et de gestion analytique
- Serveur de gestion de sauvegardes incrémentales (quotidienne)

##### Serveurs distants

- Serveur web et de messagerie
- Serveur cloud de gestion SIG
- Serveur applicatif pour projet OTM

Nb : tous les photocopieurs et imprimantes sont reliés en réseau.



#### ➤ Traceur numérique couleur

#### ➤ Postes de travail

##### Administration (secrétariat, comptabilité, Direction) 4 Postes

- Processeur 3Gz
- Ram 4 Go
- Disque dur 120 Go

##### Chargée d'études (Planification / observatoire) 10 postes

- Processeur 4 Gz
- Ram 8 Go
- Disque dur 500 Go en couple avec du SSD

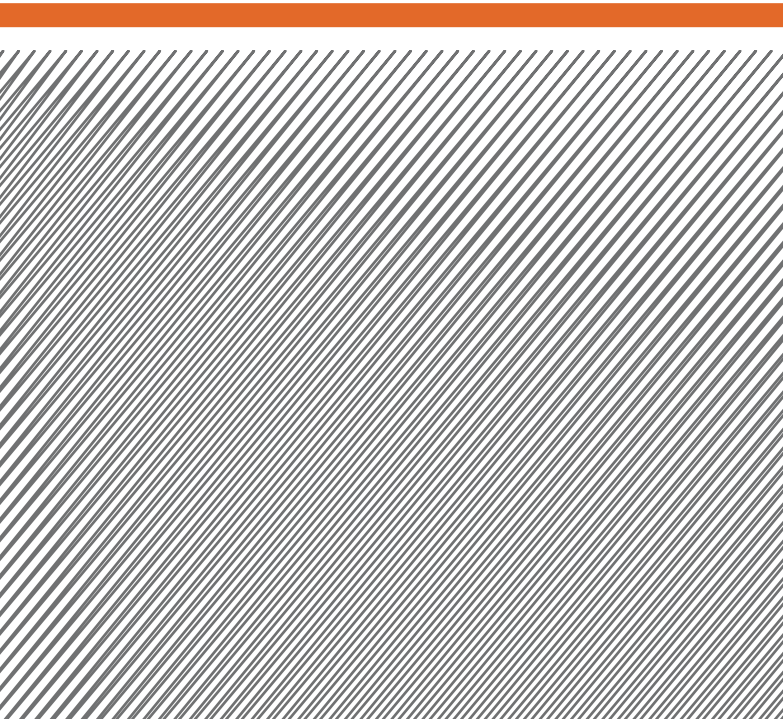
##### Techniciens (SIG / Informatique) 5 postes (Station de travail)

- Processeur 3Ghz
- Mémoire de 8 Go
- Disque dur 500 Go en couple avec du SSD

#### ➤ Matériels divers

- Vidéoprojecteur modèle Epson multimédia HD
- 2 ordinateur portable pour projection
- Plusieurs disques durs externes et lecteur CD externe
- Chaque agent a au moins une clef USB
- Petit atelier d'édition : reliure, massicotage, édition
- Graveur de CD ROM





Agence D'Urbanisme et d'Aménagement de Martinique



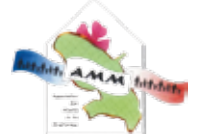
Région Martinique



Liberté - Égalité - Fraternité  
REPUBLIQUE FRANÇAISE  
PRÉFECTURE DE LA RÉGION  
MARTINIQUE



Conseil Général  
de la Martinique



CAP Nord Martinique  
Communauté d'Agglomération du Pays Nord Martiniquais

